

คู่มือขั้นตอนการปฏิบัติงานที่เป็นมาตรฐาน
(Standard Operating Procedures (SOP))

การตรวจบุคคลและพาหนะ

สารบัญ

๑. มาตรฐานการปฏิบัติงานตรวจคนเข้าเมืองทางบก	๑
๑.๑ การตรวจหนังสือเดินทางขาเข้า	๒
๑.๒ การตรวจหนังสือเดินทางขาออก	๕
๑.๓ การตรวจบัตรผ่านแดน (Border Pass)	๘
๑.๔ การตรวจพาหนะและคนประจำพาหนะ	๑๗
๒. มาตรฐานการปฏิบัติงานตรวจคนเข้าเมืองทางน้ำ	๒๑
๒.๑ การตรวจคนประจำพาหนะที่เดินทางเข้าราชอาณาจักร	๒๒
๒.๒ การตรวจคนประจำพาหนะที่เดินทางออกนอกราชอาณาจักร	๒๕
๒.๓ การตรวจคนโดยสารที่เดินทางเข้าราชอาณาจักร	๒๘
๒.๔ การตรวจคนโดยสารที่เดินทางออกนอกราชอาณาจักร	๓๑
๒.๕ การเพิ่ม ลด หรือเปลี่ยนคนประจำพาหนะ	๓๔
๒.๖ การขอยุ่ต่อในราชอาณาจักรของผู้ควบคุมพาหนะและคนประจำพาหนะ	๓๙
๒.๗ การตรวจลงตรา	๔๒
๒.๘ อื่นๆ	๔๕
๒.๘.๑ กรณีคนประจำพาหนะไม่กลับออกไปกับเรือโดยไม่ทราบสาเหตุ	๔๖
๒.๘.๒ กรณีคนประจำพาหนะถึงแก่กรรม	๔๘
๒.๘.๓ กรณีคนประจำพาหนะป่วย	๕๐
๒.๘.๔ กรณีคนประจำพาหนะถูกจับกุม	๕๒
๓. มาตรฐานการปฏิบัติงานตรวจคนเข้าเมืองทางอากาศ	๕๔
๓.๑ การตรวจบุคคลเดินทางเข้าราชอาณาจักร	๕๕
๓.๒ การตรวจบุคคลเดินทางออกนอกราชอาณาจักร	๖๖
๓.๓ การตรวจลงตรา	๗๘
๓.๔ งานพิธีการเข้าเมือง	๘๗
๓.๕ งานสืบสวนปราบปราม	๑๐๖
๓.๖ การตรวจพาหนะและคนประจำพาหนะ	๑๑๑
๔. ภาคผนวก	๑๑๖
๔.๑ พระราชบัญญัติคนเข้าเมือง พ.ศ.๒๕๒๒	๑๑๗
๔.๒ ระเบียบการตำรวจไม่เกี่ยวกับคดี ลักษณะที่ ๓๔ การตรวจคนเข้าเมือง	๑๔๗

มาตรฐานการปฏิบัติงานตรวจคนเข้าเมืองทางบก หมวดที่ ๑ - ๔

หมวดที่ ๑ : การตรวจหนังสือเดินทางขาเข้า

หมวดที่ ๒ : การตรวจหนังสือเดินทางขาออก

หมวดที่ ๓ : การตรวจบัตรผ่านแดน (Border Pass)

หมวดที่ ๔ : การตรวจพาหนะและคนประจำพาหนะ

หมวดที่ ๑

การตรวจหนังสือเดินทางขาเข้า

การตรวจหนังสือเดินทางขาเข้า

๑. เอกสารหรือหลักฐาน

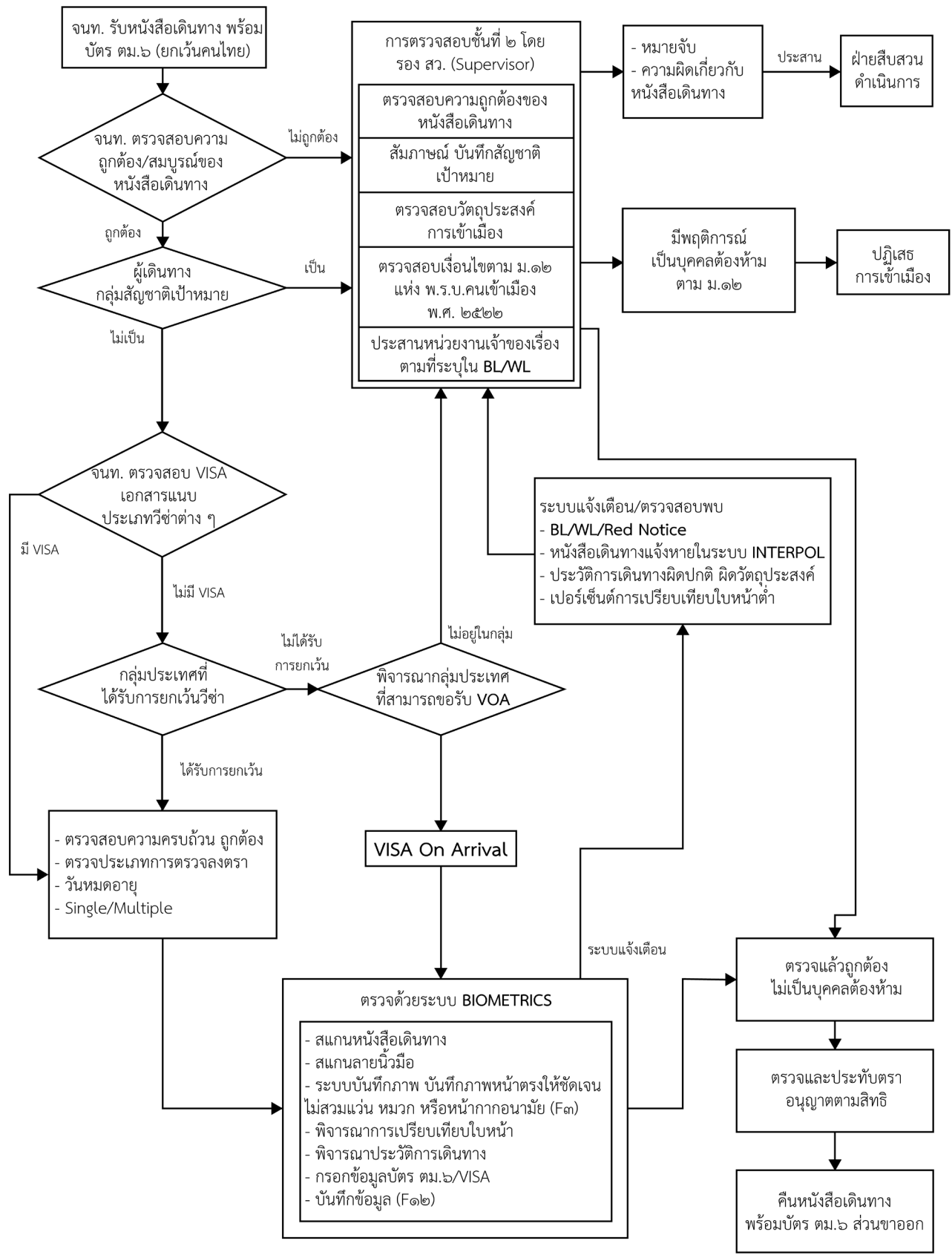
- ๑.๑ หนังสือเดินทางหรือเอกสารใช้แทนหนังสือเดินทาง
- ๑.๒ บัตร ตม.๖ (ยกเว้นคนไทย)

๒. ขั้นตอนและวิธีปฏิบัติ

- ๒.๑ ผู้เดินทางยื่นหนังสือเดินทาง พร้อมบัตร ตม.๖ ต่อเจ้าหน้าที่
- ๒.๒ ตรวจสอบความสมบูรณ์/ถูกต้องของหนังสือเดินทางและตรวจสอบว่าเป็นบุคคลตามหนังสือเดินทางหรือไม่ หากมีข้อพิรุธสงสัยหรือหนังสือเดินทางไม่สมบูรณ์ ไม่ถูกต้อง ส่งต่อให้ รอง สว. (Supervisor) ตรวจสอบ พิจารณาดำเนินการต่อไป
- ๒.๓ ตรวจสอบข้อมูลกลุ่มสัญชาติเป้าหมายเผ่าระวัง หากเป็นสัญชาติดังกล่าว ส่งต่อให้ รอง สว. (Supervisor) ตรวจสอบ พิจารณาดำเนินการต่อไป
- ๒.๔ ตรวจสอบ Visa / สัญชาติยกเว้น Visa / Visa On Arrival กรณีไม่เข้าเงื่อนไขหรือ Visa ไม่ครบถ้วน ถูกต้อง ส่งต่อให้ รอง สว. (Supervisor) ตรวจสอบ พิจารณาดำเนินการต่อไป
- ๒.๕ ตรวจสอบด้วยระบบ BIOMETRICS
 - ๒.๕.๑ สแกนหนังสือเดินทาง
 - ๒.๕.๒ สแกนลายนิ้วมือ
 - ๒.๕.๓ บันทึกภาพบุคคล หน้าตรง นิ่ง เป็นธรรมชาติ เห็นใบหน้าชัดเจน ไม่สวมแว่นตา ไม่สวมหน้ากากอนามัย ไม่สวมหมวกหรือผ้าคลุมศีรษะที่บดบังใบหน้า
 - ๒.๕.๔ พิจารณาการเปรียบเทียบใบหน้า
 - ๒.๕.๕ พิจารณาประวัติการเดินทาง
 - ๒.๕.๖ บันทึกภาพข้อมูลบัตร ตม.๖ / Visa
 - ๒.๕.๗ บันทึกข้อมูลทั้งหมด

กรณีระบบแจ้งเตือน/ตรวจสอบ พบข้อมูลบุคคลต้องห้าม (Blacklist), บัญชีเฝ้าดู (Watchlist), หมายจับ, หมายเผ่าระวังในระบบ INTERPOL (Red Notice), ข้อมูลหนังสือเดินทางแจ้งหายในระบบ INTERPOL หรือประวัติการเดินทางผิดปกติ หรือเปอร์เซ็นต์การเปรียบเทียบใบหน้าต่ำ ส่งต่อให้ รอง สว. (Supervisor) ตรวจสอบต่อไป
- ๒.๖ ประทับตราอนุญาต และคืนหนังสือเดินทางให้ผู้เดินทาง (ภายใต้เงื่อนไขเอกสารการเดินทางถูกต้อง และไม่พบว่าเป็นบุคคลต้องห้าม)

ขั้นตอนการตรวจหนังสือเดินทางขาเข้า



หมวดที่ ๒

การตรวจหนังสือเดินทางขาออก

การตรวจหนังสือเดินทางขาออก

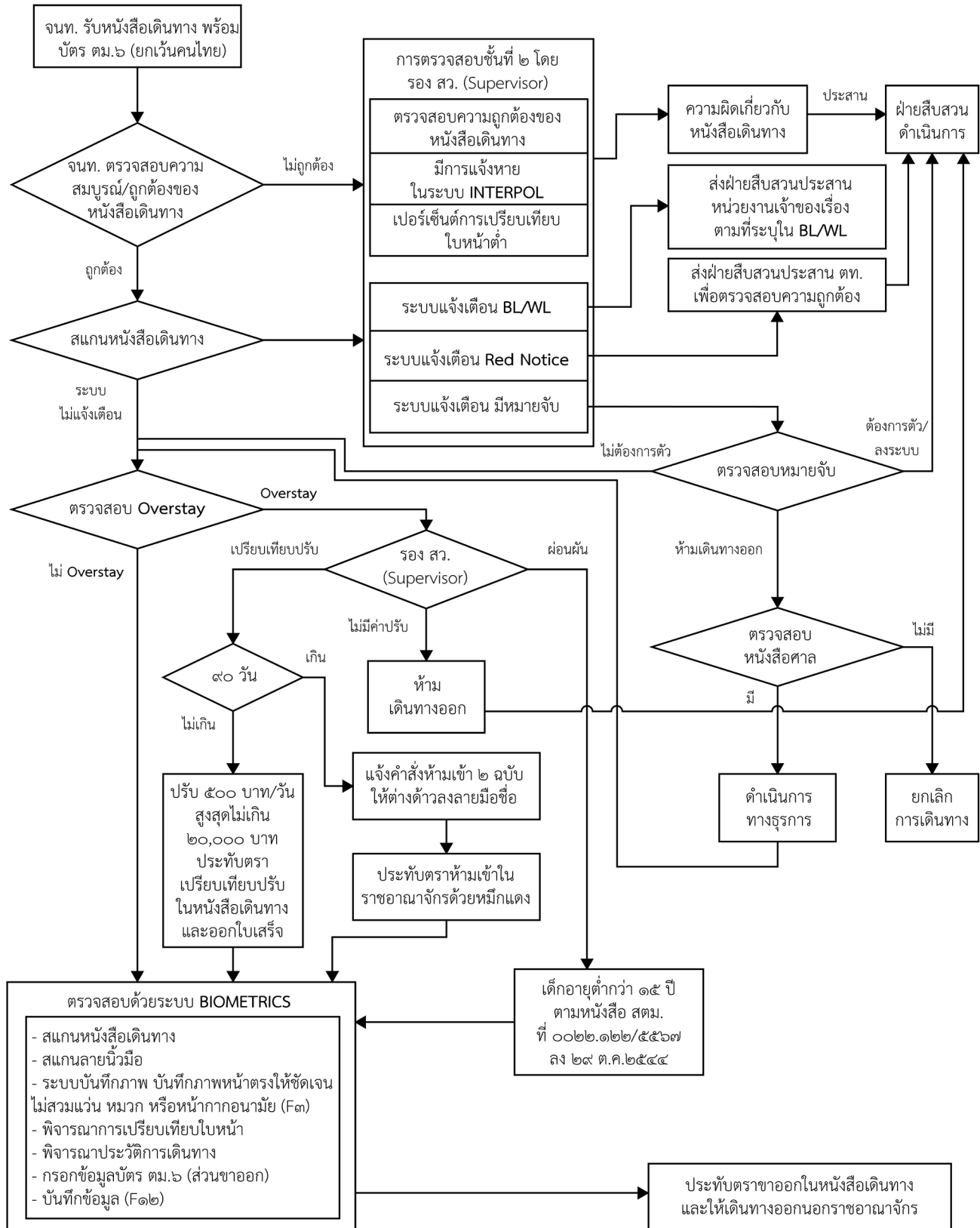
๑. เอกสารหรือหลักฐาน

- ๑.๑ หนังสือเดินทางหรือเอกสารใช้แทนหนังสือเดินทาง
- ๑.๒ บัตร ตม.๖ (ยกเว้นคนไทย)

๒. ขั้นตอนและวิธีปฏิบัติ

- ๒.๑ ผู้เดินทางยื่นหนังสือเดินทาง พร้อมบัตร ตม.๖ ต่อเจ้าหน้าที่
- ๒.๒ ตรวจสอบความสมบูรณ์/ถูกต้องของหนังสือเดินทางและตรวจสอบว่าเป็นบุคคลตามหนังสือเดินทางหรือไม่ หากมีข้อพิรุณสงสัยหรือหนังสือเดินทางไม่สมบูรณ์ ไม่ถูกต้อง ส่งต่อให้ รอง สว. (Supervisor) ตรวจสอบ พิจารณาดำเนินการต่อไป
- ๒.๓ สแกนหนังสือเดินทาง กรณีระบบแจ้งเตือน/ตรวจสอบ พบข้อมูลบุคคลต้องห้าม (Blacklist), บัญชีเฝ้าดู (Watchlist), หมายถึง, หมายถึงเฝ้าระวังในระบบ INTERPOL (Red Notice), ข้อมูลหนังสือเดินทางแจ้งหายในระบบ INTERPOL หรือประวัติการเดินทางผิดปกติ หรือเปอร์เซ็นต์การเปรียบเทียบใบหน้าต่ำ ส่งต่อให้ รอง สว. (Supervisor) ตรวจสอบ พิจารณาดำเนินการต่อไป
- ๒.๔ ตรวจสอบการอยู่เกินกำหนดอนุญาต หากพบว่าอยู่เกินกำหนดอนุญาต ส่งต่อให้ รอง สว.(Supervisor) ตรวจสอบ พิจารณาดำเนินการต่อไป
- ๒.๕ ตรวจสอบด้วยระบบ BIOMETRICS
 - ๒.๕.๑ สแกนหนังสือเดินทาง
 - ๒.๕.๒ สแกนลายนิ้วมือ
 - ๒.๕.๓ บันทึกภาพบุคคล หน้าตรง นิ่ง เป็นธรรมชาติ เห็นใบหน้าชัดเจน ไม่สวมแว่นตา ไม่สวมหน้ากากอนามัย ไม่สวมหมวกหรือผ้าคลุมศีรษะที่บดบังใบหน้า
 - ๒.๕.๔ พิจารณาการเปรียบเทียบใบหน้า
 - ๒.๕.๕ พิจารณาประวัติการเดินทาง
 - ๒.๕.๖ บันทึกภาพข้อมูลบัตร ตม.๖
 - ๒.๕.๗ บันทึกข้อมูลทั้งหมด
- ๒.๖ ประทับตราอนุญาต และคืนหนังสือเดินทางให้ผู้เดินทาง (ภายใต้เงื่อนไขเอกสารการเดินทางถูกต้องและไม่พบว่าเป็นบุคคลต้องห้าม)

ขั้นตอนการตรวจหนังสือเดินทางขาออก



ตรวจสอบด้วยระบบ BIOMETRICS

- สแกนหนังสือเดินทาง
- สแกนลายนิ้วมือ
- ระบบบันทึกภาพ บันทึกภาพหน้าตรงให้ชัดเจน ไม่สวมแว่น หมวก หรือหน้ากากอนามัย (Fn)
- พิจารณาการเปรียบเทียบใบหน้า
- พิจารณาประวัติการเดินทาง
- กรอกข้อมูลบัตร ตม.๖ (ส่วนขาออก)
- บันทึกข้อมูล (F๑๒)

ประทับตราขาออกในหนังสือเดินทาง
และให้เดินทางออกนอกราชอาณาจักร

หมวดที่ ๓

การตรวจบัตรผ่านแดน (Border Pass)

๓.๑ การตรวจบัตรผ่านแดน (Border Pass) ด้วยระบบ E-Fingerprint

๓.๒ การตรวจบัตรผ่านแดน (Border Pass) ด้วยระบบ Biometrics

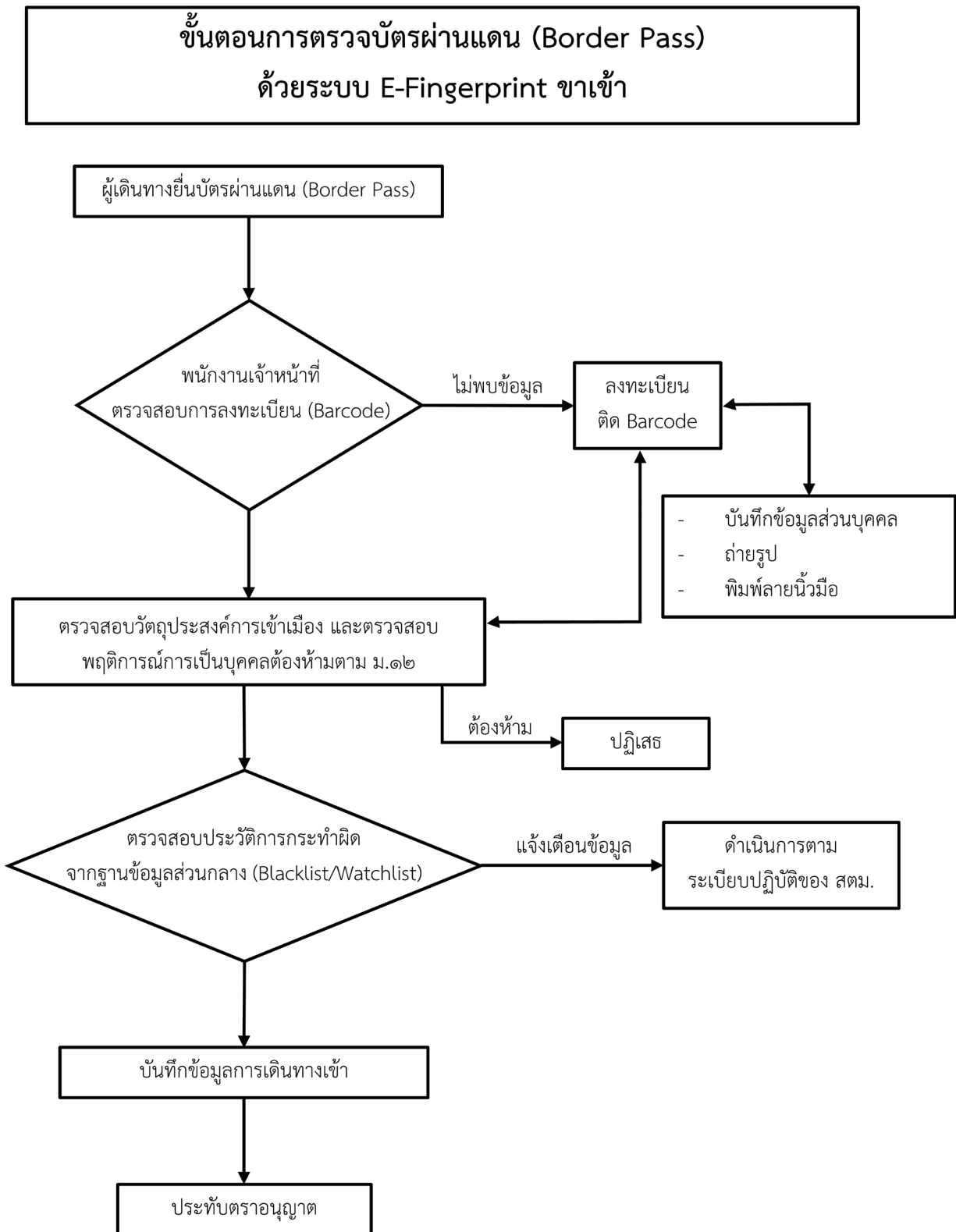
การตรวจบัตรผ่านแดน (Border Pass) ด้วยระบบ E-Fingerprint ขาเข้า

เอกสารหรือหลักฐาน

บัตรผ่านแดน (Border Pass)

ขั้นตอนและวิธีปฏิบัติ

๑. ผู้เดินทางยื่นบัตรผ่านแดน (Border Pass) ต่อเจ้าหน้าที่ตรวจคนเข้าเมือง
๒. พนักงานเจ้าหน้าที่ตรวจสอบการลงทะเบียน (Barcode) หากกรณีไม่พบข้อมูล ให้ดำเนินการลงทะเบียน เพื่อบันทึกข้อมูลบุคคล เก็บลายพิมพ์นิ้วมือ ถ่ายรูป เพื่อติดบาร์โค้ดในบัตรผ่านแดน
๓. ตรวจสอบความผิดปกติของประวัติการผ่านแดน พร้อมบันทึกหมายเหตุ (ถ้ามี) และประวัติการกระทำผิดหรือต้องกัก ข้อมูลหมายจับ ฐานข้อมูลส่วนกลาง (Blacklist/Watchlist)
๔. พนักงานเจ้าหน้าที่บันทึกข้อมูลการเดินทางเข้าราชอาณาจักร และประทับตราตรวจอนุญาตในบัตรผ่านแดน



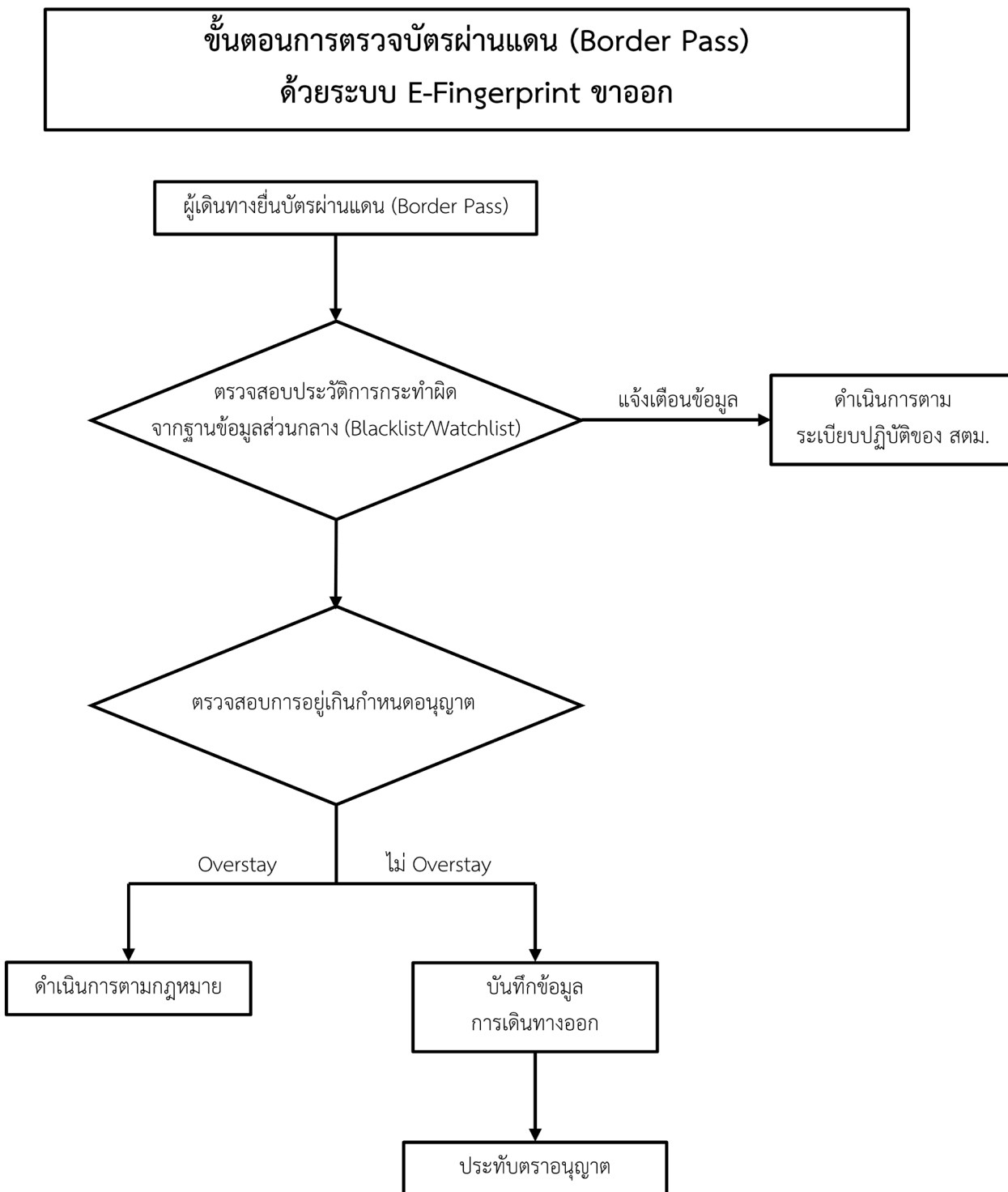
การตรวจบัตรผ่านแดน (Border Pass) ด้วยระบบ E-Fingerprint ขาออก

เอกสารหรือหลักฐาน

บัตรผ่านแดน (Border Pass)

ขั้นตอนและวิธีปฏิบัติ

๑. ผู้เดินทางยื่นบัตรผ่านแดน (Border Pass) ต่อเจ้าหน้าที่ตรวจคนเข้าเมือง
๒. ตรวจสอบความผิดปกติของประวัติการผ่านแดน พร้อมบันทึกหมายเหตุ (ถ้ามี) และประวัติการกระทำผิดหรือต้องกัก ข้อมูลหมายจับ ฐานข้อมูลส่วนกลาง (Blacklist/Watchlist)
๓. ตรวจสอบการอยู่เกินกำหนดอนุญาต หากพบว่าอยู่เกินกำหนดอนุญาต ส่งต่อให้ รอง สว.(Supervisor) ตรวจสอบ พิจารณาดำเนินการต่อไป
๔. พนักงานเจ้าหน้าที่บันทึกข้อมูลการเดินทางออกราชอาณาจักร และประทับตราตรวจอนุญาตในบัตรผ่านแดน



การตรวจบัตรผ่านแดน (Border Pass)

ด้วยระบบ Biometrics ขาเข้า

๑. เอกสารหรือหลักฐาน

บัตรผ่านแดน (Border Pass)

๒. ขั้นตอนและวิธีปฏิบัติ

๒.๑ ผู้เดินทางยื่นบัตรผ่านแดน (Border Pass) ต่อเจ้าหน้าที่ตรวจคนเข้าเมือง

๒.๒ ตรวจสอบความสมบูรณ์/ถูกต้องของบัตรผ่านแดน (Border Pass) และตรวจสอบว่าเป็นบุคคลตามบัตรผ่านแดน (Border Pass) หรือไม่ หากมีข้อพิรุธสงสัยหรือบัตรผ่านแดน (Border Pass) ไม่สมบูรณ์ ไม่ถูกต้อง ส่งต่อให้ รอง สว. (Supervisor) ตรวจสอบ พิจารณาดำเนินการต่อไป

๒.๓ ตรวจสอบด้วยระบบ BIOMETRICS

๒.๓.๑ สแกนบัตรผ่านแดน (Border Pass)

๒.๓.๒ สแกนลายนิ้วมือ

๒.๓.๓ บันทึกภาพบุคคล หน้าตรง หนึ่ง เป็นธรรมชาติ เห็นใบหน้าชัดเจน ไม่สวมแว่นตา ไม่สวมหน้ากากอนามัย ไม่สวมหมวกหรือผ้าคลุมศีรษะที่บดบังใบหน้า

๒.๓.๔ พิจารณาการเปรียบเทียบใบหน้า

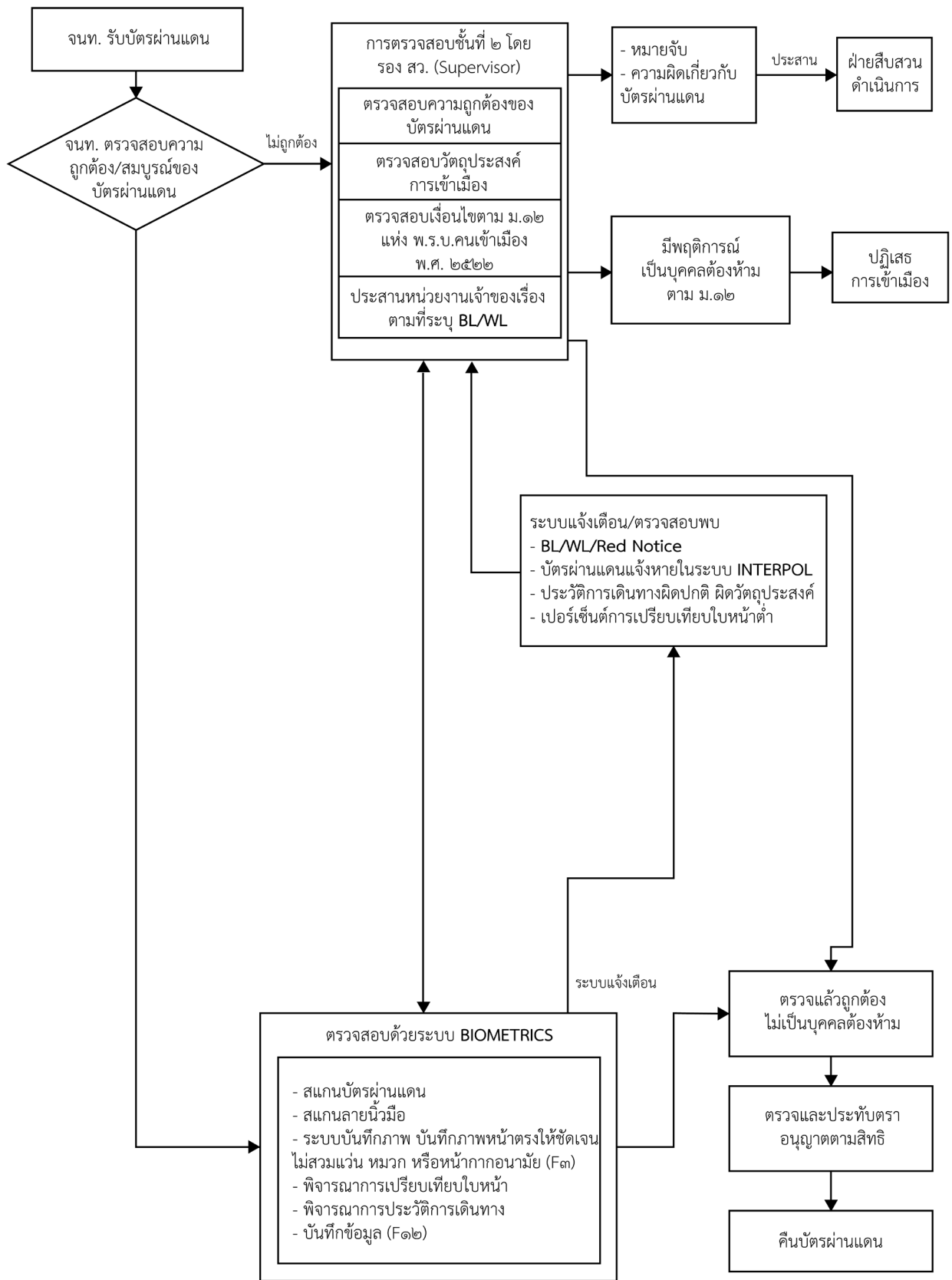
๒.๓.๕ พิจารณาประวัติการเดินทาง

๒.๓.๖ บันทึกข้อมูลทั้งหมด

กรณีระบบแจ้งเตือน/ตรวจสอบ พบข้อมูลบุคคลต้องห้าม (Blacklist), บัญชีเฝ้าดู (Watchlist), หมายจับ, หมายเฝ้าระวังในระบบ INTERPOL (Red Notice), ข้อมูลบัตรผ่านแดนแจ้งหายในระบบ INTERPOL หรือประวัติการเดินทางผิดปกติ หรือเปอร์เซ็นต์การเปรียบเทียบใบหน้าต่ำ ส่งต่อให้ รอง สว. (Supervisor) ตรวจสอบต่อไป

๒.๔ ประทับตราอนุญาต และคืนบัตรผ่านแดน (Border Pass) ให้ผู้เดินทาง (ภายใต้เงื่อนไขเอกสารการเดินทางถูกต้องและไม่พบว่าเป็นบุคคลต้องห้าม)

ขั้นตอนการตรวจบัตรผ่านแดน (Border Pass) ด้วยระบบ BIOMETRICS ขาเข้า



การตรวจบัตรผ่านแดน (Border Pass) ด้วยระบบ Biometrics ขาออก

๑. เอกสารหรือหลักฐาน

บัตรผ่านแดน (Border Pass)

๒. ขั้นตอนและวิธีปฏิบัติ

๒.๑ ผู้เดินทางยื่นบัตรผ่านแดน (Border Pass) ต่อเจ้าหน้าที่ตรวจคนเข้าเมือง

๒.๒ ตรวจสอบความสมบูรณ์/ถูกต้องของบัตรผ่านแดน (Border Pass) และตรวจสอบว่าเป็นบุคคลตามบัตรผ่านแดน (Border Pass) หรือไม่ หากมีข้อพิรุธสงสัยหรือบัตรผ่านแดน (Border Pass) ไม่สมบูรณ์ ไม่ถูกต้อง ส่งต่อให้ รอง สว. (Supervisor) ตรวจสอบ พิจารณาดำเนินการต่อไป

๒.๓ สแกนบัตรผ่านแดน (Border Pass)กรณีระบบแจ้งเตือน/ตรวจสอบ พบข้อมูลบุคคลต้องห้าม (Blacklist), บัญชีเฝ้าดู (Watchlist), หมายถึง, หมายถึงเฝ้าระวังในระบบ INTERPOL (Red Notice), ข้อมูลบัตรผ่านแดนแจ้งหายในระบบ INTERPOL หรือประวัติการเดินทางผิดปกติ หรือเปอร์เซ็นต์การเปรียบเทียบใบหน้าต่ำ ส่งต่อให้ รอง สว. (Supervisor) ตรวจสอบ พิจารณาดำเนินการต่อไป

๒.๔ ตรวจสอบการอยู่เกินกำหนดอนุญาต หากพบว่าอยู่เกินกำหนดอนุญาต ส่งต่อให้ รอง สว. (Supervisor) ตรวจสอบ พิจารณาดำเนินการต่อไป

๒.๕ ตรวจสอบด้วยระบบ BIOMETRICS

๒.๕.๑ สแกนบัตรผ่านแดน (Border Pass)

๒.๕.๒ สแกนลายนิ้วมือ

๒.๕.๓ บันทึกภาพบุคคล หน้าตรง นิ่ง เป็นธรรมชาติ เห็นใบหน้าชัดเจน ไม่สวมแว่นตา ไม่สวมหน้ากากอนามัย ไม่สวมหมวกหรือผ้าคลุมศีรษะที่บดบังใบหน้า

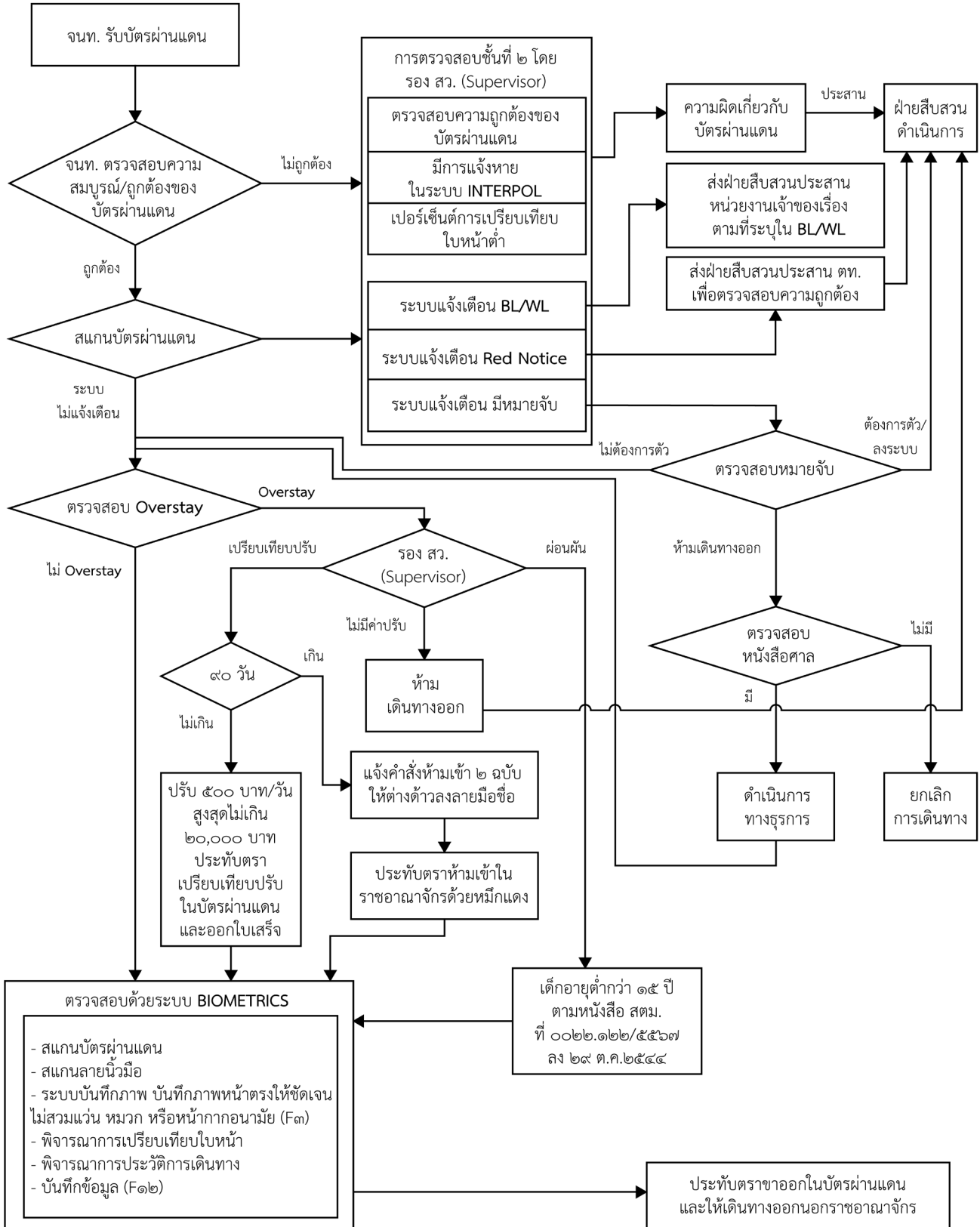
๒.๕.๔ พิจารณาการเปรียบเทียบใบหน้า

๒.๕.๕ พิจารณาประวัติการเดินทาง

๒.๕.๖ บันทึกข้อมูลทั้งหมด

๒.๖ ประทับตราอนุญาต และคืนบัตรผ่านแดน (Border Pass) ให้ผู้เดินทาง (ภายใต้เงื่อนไขเอกสารการเดินทางถูกต้องและไม่พบว่าเป็นบุคคลต้องห้าม)

ขั้นตอนการตรวจบัตรผ่านแดน (Border Pass) ด้วยระบบ BIOMETRICS ขาออก



หมวดที่ ๔

การตรวจพาหนะและคนประจำพาหนะ

การตรวจพาทนและคนประจำพาทน

๑. เอกสารหรือหลักฐาน

- ๑.๑ หนังสือเดินทางหรือเอกสารใช้แทนหนังสือเดินทาง หรือบัตรผ่านแดน (Border Pass)
- ๑.๒ รายการเกี่ยวกับพาทน (ตม.๒)
- ๑.๓ บัญชีคนโดยสาร (ตม.๓)
- ๑.๔ บัญชีคนประจำพาทน (ตม.๔)

๒. ขั้นตอนและวิธีปฏิบัติ

๒.๑ เจ้าของหรือผู้ควบคุมพาทน กรอกแบบฟอร์มรายการเกี่ยวกับพาทน (ตม.๒), บัญชีคนโดยสาร (ตม.๓), บัญชีคนประจำพาทน (ตม.๔)

๒.๑.๑ กรณีไม่มีคนโดยสาร เจ้าของหรือผู้ควบคุมพาทนมาเพียงคนเดียว กรอกแบบฟอร์มรายการเกี่ยวกับพาทน (ตม.๒) และบัญชีคนประจำพาทน (ตม.๔)

๒.๑.๒ กรณีมีคนโดยสาร เจ้าของหรือผู้ควบคุมพาทนกรอกแบบฟอร์มรายการเกี่ยวกับพาทน (ตม.๒), บัญชีคนประจำพาทน (ตม.๔) และให้กรอกแบบฟอร์มบัญชีคนโดยสาร (ตม.๓) ด้วย

๒.๒ การยื่นเอกสารต่อเจ้าหน้าที่ตรวจคนเข้าเมือง

๒.๒.๑ เจ้าของหรือผู้ควบคุมพาทน ยื่นเอกสาร แบบฟอร์มรายการเกี่ยวกับพาทน (ตม.๒) , บัญชีคนโดยสาร (ตม.๓) , บัญชีคนประจำพาทน (ตม.๔) หนังสือเดินทาง/บัตรผ่านแดนของตนเองและคนโดยสารทั้งหมด และหนังสืออนุญาตระหว่างประเทศ

๒.๒.๒ คนโดยสารทุกคน ยื่นรอกเจ้าหน้าที่เรียกเพื่อตรวจสอบและบันทึกข้อมูลหนังสือเดินทาง/บัตรผ่านแดน (หมายเหตุ ขั้นตอนการตรวจหนังสือเดินทางหรือบัตรผ่านแดน อธิบายไว้ในขั้นตอนที่ ๑ - ๔)

๒.๓ เจ้าหน้าที่ตรวจสอบความสมบูรณ์/ถูกต้องของเอกสาร

๒.๓.๑ การกรอกข้อมูลใน ตม.๒, ตม.๓ และ ตม.๔ ครบถ้วน/ถูกต้อง ตรงตามหนังสือเดินทาง/บัตรผ่านแดนและตรงตามบุคคลที่จะขออนุญาตเดินทาง หากไม่ถูกต้องแจ้งให้ดำเนินการแก้ไขให้ถูกต้อง

๒.๓.๒ ตรวจสอบหนังสืออนุญาตระหว่างประเทศ ถูกต้อง/สมบูรณ์และยังไม่หมดอายุ หากไม่ถูกต้อง/สมบูรณ์หรือหมดอายุ ให้ปฏิเสธไม่อนุญาตให้นำพาทนเข้า/ออกราชอาณาจักร

๒.๔ เจ้าหน้าที่ตรวจสอบชื่อเจ้าของหรือผู้ควบคุมพาทนกับชื่อผู้ถือกรรมสิทธิ์ตามหนังสืออนุญาตระหว่างประเทศ

๒.๔.๑ เป็นบุคคลเดียวกัน ให้เจ้าหน้าที่ประทับตราขาเข้า/ขาออกในหนังสือเดินทาง/บัตรผ่านแดน แล้วแจ้งให้ไปดำเนินพิธีการทางศุลกากรต่อไป

๒.๔.๒ ไม่เป็นบุคคลเดียวกัน หรือ พาทนอยู่ระหว่างการผ่อนชำระอยู่กับไฟแนนซ์ หากมีหนังสือมอบอำนาจ ให้เจ้าหน้าที่ตรวจสอบหนังสือมอบอำนาจ

๒.๔.๒.๑ หากถูกต้อง ให้เจ้าหน้าที่ประทับตราขาเข้า/ขาออกในหนังสือเดินทาง/บัตรผ่านแดน แล้วแจ้งให้ไปดำเนินการทางศุลกากรต่อไป

๒.๔.๒.๒ หากไม่ถูกต้อง หรือ ไม่มีหนังสือมอบอำนาจ ให้ปฏิเสธไม่อนุญาตให้นำพาหนะเข้า/ออกราชอาณาจักร

๒.๕ เจ้าขงหรือผู้ควบคุมพาหนะ ควบคุมพาหนะผ่านช่องตรวจก่อนเข้า/ออกราชอาณาจักร ให้เจ้าหน้าที่ตรวจสอบเอกสาร ตม.๒, ตม.๓ และ ตม.๔ โดยเน้น ตม.๓ ว่าตรงกับคนโดยสารหรือไม่ หากถูกต้องตรงกัน ให้อนุญาตปล่อยให้นำเข้า/ออก ราชอาณาจักรได้ หากไม่ถูกต้อง ให้ปฏิเสธไม่อนุญาตให้นำพาหนะเข้า/ออกราชอาณาจักร และดำเนินการตามอำนาจหน้าที่ต่อไป

